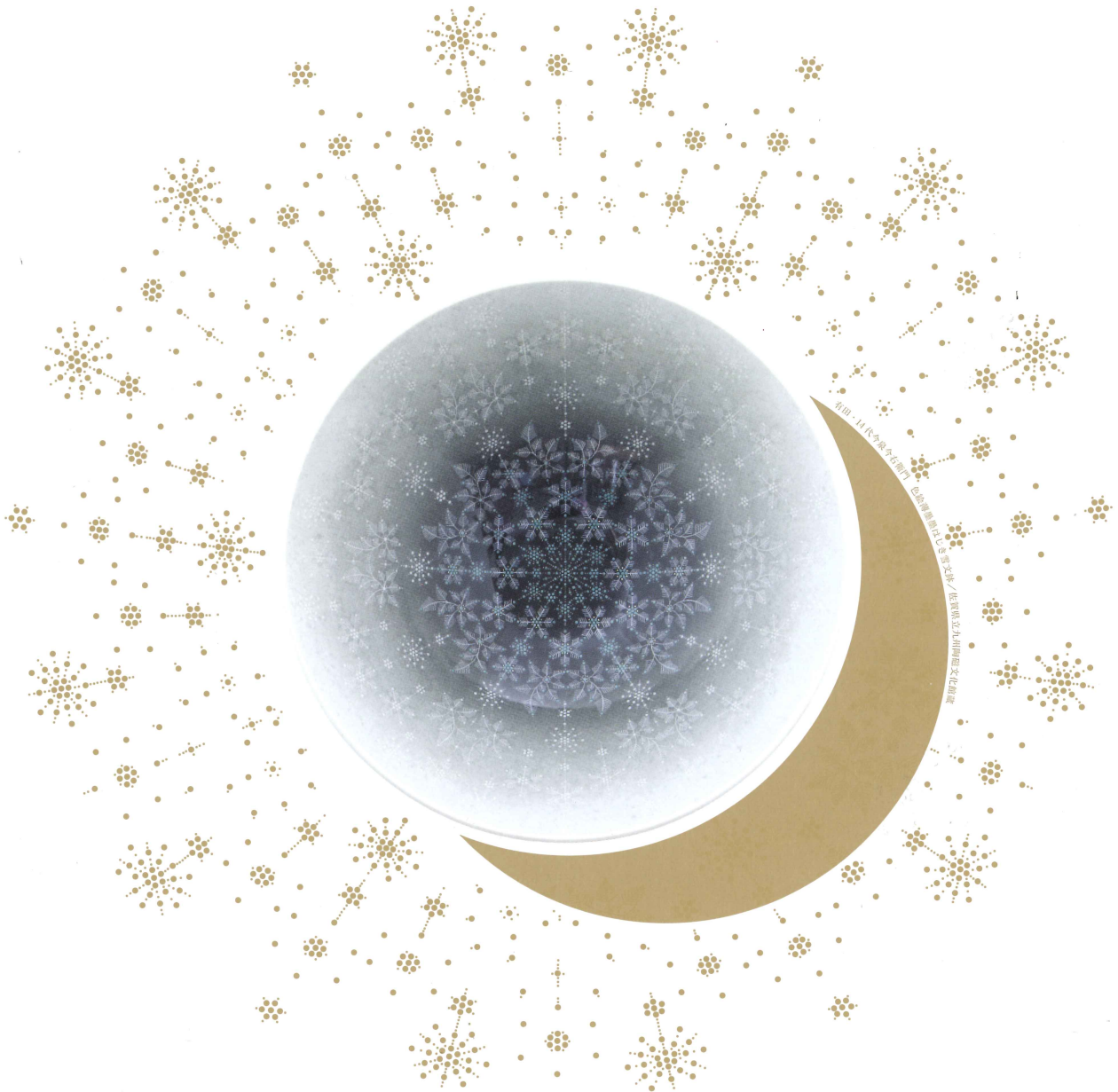


有 田 焼 創 業 4 0 0 年 事 業
特 別 企 画 展

THE KYUSHU CERAMIC MUSEUM
Special Exhibition



WHITE GOLD from Saga

白き黄金

ARITA
IMARI
TAKEO
URESHINO

—有田・伊万里・武雄・嬉野の磁器の美と技—

2014年

10月4日[土] …… 11月24日[月・振休]

佐賀県立九州陶磁文化館 [第1・2・3展示室]

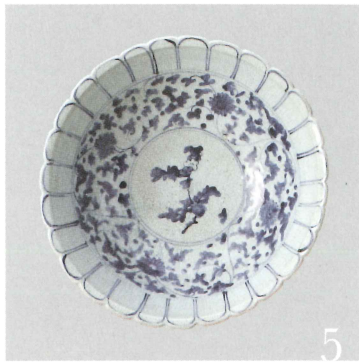
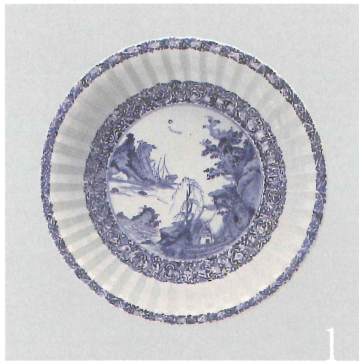
開館時間=9:00—17:00

休館日=月曜日 (祝日の10月13日・11月3日と振替休日の11月24日は開館)

主催=佐賀県立九州陶磁文化館/佐賀県有田焼創業400年事業実行委員会



 佐賀県立九州陶磁文化館
THE KYUSHU CERAMIC MUSEUM



有田焼創業400年事業
特別企画展

THE KYUSHU CERAMIC MUSEUM
Special Exhibition

WHITE GOLD from Saga

白き黄金

ARITA
IMARI
TAKEO
URESHINO

—有田・伊万里・武雄・嬉野の磁器の美と技—

1. 有田 染付山水文輪花大皿（重要文化財）／佐賀県立九州陶磁文化館蔵 今泉吉郎氏贈 2. 有田 色絵花弁文六角蓋／松壽園 陶磁器館（呉市下蒲刈町）蔵 3. 伊万里・鍋島藩窯 色絵岩牡丹文大皿（重要文化財）／栗田美術館蔵 4. 伊万里・鍋島藩窯 色絵茶摘文釜／田中丸コレクション蔵（撮影：山崎信一） 5. 武雄・百間窯 染付折枝花菊唐草文輪花大鉢／個人蔵（撮影：越野勝彦） 6. 武雄・樋口治實 染付含珠杏葉紋花瓶／公益財団法人 鍋島報効会蔵 7. 嬉野・吉田窯 色絵印判手仙桃園大皿／佐賀県立九州陶磁文化館蔵 8. 嬉野・志田窯 染付恵比寿文大皿／個人蔵

展示構成 | 出品作品 / 126件 204点

序章—Prologue

磁器産業の萌芽と展開 | 陶石・産地・人
伊万里・有田焼産地の今 | 有田・伊万里・武雄・嬉野

第1章—有田／多彩な美と技

江戸の美と技 | 初期伊万里様式、初期色絵様式、柿右衛門様式・延宝様式、金襴手様式
近代の美と技 | 香蘭社、肥前山信南、精磁会社、辻勝蔵、深川製磁、寺内信一、初代松本頼山
伝統と創造 | 初代奥川忠右衛門、中村清六、13代今泉今右衛門、青木龍山、14代酒井田柿右衛門、井上萬二、14代今泉今右衛門

第2章—伊万里／鍋島藩窯と大川内山の典雅

孤高の美 | 鍋島藩窯
精巧なる技 | 鍋島藩窯、光武彦七、精巧社、初代市川光春、初代小笠原長春

第3章—武雄／磁器草創の名窯、蘭学と近代化の華

磁器草創期の名窯 | 板ノ川内山（百間窯・窯ノ辻窯・ダンバギリ窯）
蘭学と近代化の磁器 | 三ノ丸焼
光さす器 | 含珠焼（樋口治實）
新たな美の創成 | 樋渡陶六、江口勝美、中島宏

第4章—嬉野／新奇と優美のデザイン

幻の初期色絵 | 吉田窯の初期色絵
茶の里の青磁 | 不動山・皿屋谷窯の青磁
志田焼漫画 | 江戸時代後期の志田焼
多彩な嬉野焼 | 源六焼、精成社、小野瑠子

展示解説

10月4日（土曜日）より毎週土曜日の午後2時から1時間程度
学芸員が見どころを解説するギャラリートークを行います。

期間中イベント情報

- チームラボ「有田焼カフェ」 10/4～11/24
 - メディア芸術に触れるイベント 11/1～11/23
 - 有田・伊万里・武雄・嬉野 各市町イベント 他
- ※詳しくは、チラシ・HP等でお知らせします。

我が国で最初に磁器が焼かれたのは、佐賀県の有田でした。泉山陶石という磁器の原料に恵まれた有田は、染付をはじめ柿右衛門様式や金襴手様式などの華麗な色絵を生み出し、国内外で高く評価され、影響力のある産地として発展してきました。

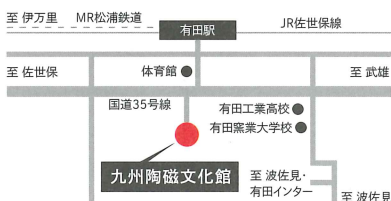
有田を中心とした磁器生産が発展するとともに、佐賀県内には、現在の伊万里市、武雄市、嬉野市などの各地区で特色ある磁器生産が行われました。肥前の磁器産地として技術交流がある一方、これら各地区では、各時代の知恵や創意工夫によって特徴ある製品を生み出し、我が国のなかでも中心的な磁器産地として現在に至ります。

白く硬い磁器という素材は、そのつややかさと堅牢さで我が国のみならず、海を越えて海外の人々を魅了し、「黄金」にたとえられるなど、貴重なものとみなされてきました。

この展覧会では、有田焼創業400年を前に、佐賀県内各地で生み出された磁器を、産地の特徴とともに紹介し、その美しさと技をご覧ください。

交通案内

JR佐世保線有田駅、MR（松浦鉄道）西九州線有田駅下車 徒歩約12分（駅正面の小高い丘の上です。）
西九州自動車道 波佐見・有田インターから車で約10分
JR博多駅からJR佐世保線有田駅までJR特急約80分



佐賀県立九州陶磁文化館
THE KYUSHU CERAMIC MUSEUM

〒844-8585 佐賀県西松浦郡有田町戸乙2 3100-1
TEL.0955-43-3681 FAX.0955-43-3324
E-mail kyuto@pref.saga.lg.jp
Facebook <http://www.facebook.com/kyuto.saga>

九州陶磁文化館 検索